

INFORME SOBRE LA **DESIGUALDAD** GLOBAL

2018

RESUMEN EJECUTIVO

Versión en español



Coordinado por

FACUNDO ALVAREDO
LUCAS CHANCEL
THOMAS PIKETTY
EMMANUEL SAEZ
GABRIEL ZUCMAN

WORLD 
INEQUALITY
LAB

Escrito y coordinado por:

Facundo Alvaredo
Lucas Chancel
Thomas Piketty
Emmanuel Saez
Gabriel Zucman

Coordinador general:

Lucas Chancel

**Equipo de investigación
del Informe:**

Thomas Blanchet
Richard Clarke
Leo Czajka
Luis Estévez-Bauluz
Amory Gethin
Wouter Leenders

**El Informe se basa en
artículos académicos
recientes escritos por:**

Facundo Alvaredo
Lydia Assouad
Anthony B. Atkinson
Charlotte Bartels
Thomas Blanchet
Lucas Chancel
Luis Estévez-Bauluz
Juliette Fournier
Bertrand Garbinti
Jonathan Goupille-Lebret
Clara Martínez-Toledano
Salvatore Morelli
Marc Morgan
Delphine Nougayrède
Filip Novokmet
Thomas Piketty
Emmanuel Saez
Li Yang
Gabriel Zucman

Investigadores asociados / WID.world fellows:

El Informe se basa en la recolección, producción y armonización de evidencia llevada a cabo por más de cien investigadores de cinco continentes, que contribuyen a WID.world y a la *World Wealth and income database* (por más información, visite www.wid.world/team). Los análisis y conclusiones a las que arriba el Informe reflejan la visión de los editores y no necesariamente de los investigadores involucrados.

Licencia Creative Commons
4.0 - CC BY-NC-SA 4.0
Laboratorio sobre la
Desigualdad Global, 2017

Diseño: Grand Krü, Berlin

Ilustración de portada basada
en fotografía de Dimitri
Vervitsiotis / Getty Images

INFORME SOBRE LA DESIGUALDAD GLOBAL **2018**

RESUMEN EJECUTIVO

I. ¿CUÁL ES EL OBJETIVO DEL INFORME SOBRE LA DESIGUALDAD GLOBAL 2018?

El Informe sobre la Desigualdad Global 2018 ofrece a los distintos actores sociales la evidencia necesaria para permitirles participar de forma más informada en el debate sobre la desigualdad. Para su elaboración, el *World Inequality Lab* (Laboratorio sobre la Desigualdad Global) se basa en la última evidencia disponible sobre la distribución del ingreso y la riqueza.

- ▶ El objetivo del Informe sobre la Desigualdad Global 2018 es contribuir al debate sobre desigualdad económica, aportando la más completa y actualizada evidencia disponible.
 - ▶ La desigualdad económica es un hecho generalizado y, hasta cierto punto, inevitable. Es sin embargo nuestra convicción que, en caso que el incremento de la desigualdad no sea debidamente monitoreado y enfrentado, puede llevar a todo tipo de catástrofes políticas, económicas y sociales.
 - ▶ No es nuestro objetivo lograr un acuerdo unánime relativo a la desigualdad. Esto nunca va a suceder, en la medida que no existe una única verdad científica al respecto del nivel de desigualdad deseable y menos aún en cuanto al conjunto de instituciones y políticas socialmente aceptables para alcanzarlo. En última instancia, la toma de estas decisiones complejas es el resultado de procesos políticos y de la deliberación pública. Pero este proceso deliberativo requiere información de mayor calidad y creciente transparencia al respecto de la desigualdad del ingreso y la riqueza.
 - ▶ De modo de dotar a la sociedad de la evidencia necesaria para tomar esas decisiones, el Informe intenta articular los fenómenos macroeconómicos (políticas de nacionalización y privatización, acumulación de capital, la evolución de la deuda pública) con los microeconómicos relativos a la desigualdad (los ingresos de los individuos, las transferencias por ellos percibidas, así como su riqueza y deuda individuales).
 - ▶ Hacer consistente la evidencia macro y microeconómica sobre desigualdad no es una tarea sencilla, habida cuenta de que muchos países no publican -o si quieren producen- estadísticas detalladas y consistentes sobre la distribución del ingreso y la riqueza. Las medidas estándar de desigualdad se basan en encuestas de hogares, que sistemáticamente subestiman los ingresos y la riqueza de los individuos en lo más alto de la distribución.
 - ▶ De modo de superar las limitaciones existentes, nos basamos en metodologías innovadoras que combinan de forma sistemática y transparente todas las fuentes de información disponibles: Cuentas Nacionales de Ingreso y Riqueza (incluyendo, cuando es posible, estimaciones de riqueza *offshore*); encuestas de hogares de ingreso y riqueza; datos fiscales provenientes de registros tributarios sobre impuestos a los ingresos, herencia y riqueza (cuando existen); así como “listas de ricos”.
- ▶ La evidencia presentada en este Informe, referente a todos los continentes, se basa en el esfuerzo colectivo de más de cien investigadores que contribuyen a la base de datos WID.world. Todas las series están disponible en línea en wir2018.wid.world, son completamente replicables, y permiten a cualquier persona u organización realizar los análisis que entiendan pertinentes para alcanzar sus propias conclusiones acerca de la desigualdad.

II. ¿CUÁLES SON NUESTROS NUEVOS HALLAZGOS SOBRE LA DESIGUALDAD GLOBAL DE INGRESOS?

En el Informe se muestra que la desigualdad se ha incrementado en prácticamente todas las regiones del mundo en décadas recientes, aunque a distintas velocidades. El hecho de que los niveles de desigualdad sean tan disímiles entre países, incluso entre aquellos con niveles similares de desarrollo, muestra la importancia de las políticas e instituciones nacionales para influir en la evolución de la desigualdad.

La desigualdad de ingresos presenta una fuerte variación entre regiones. Es relativamente más baja en Europa y alcanza su máximo en Medio Oriente.

► La desigualdad de ingresos varía significativamente entre regiones. En 2016, la participación en el Ingreso Nacional de apenas el 10% de individuos con mayores ingresos (el decil superior) era 37% en Europa, 41% en China, 46% en Rusia, 47% en Estados Unidos-Canadá y aproximadamente 55% en África Subsahariana, Brasil e India. En Medio Oriente, la región más desigual del mundo

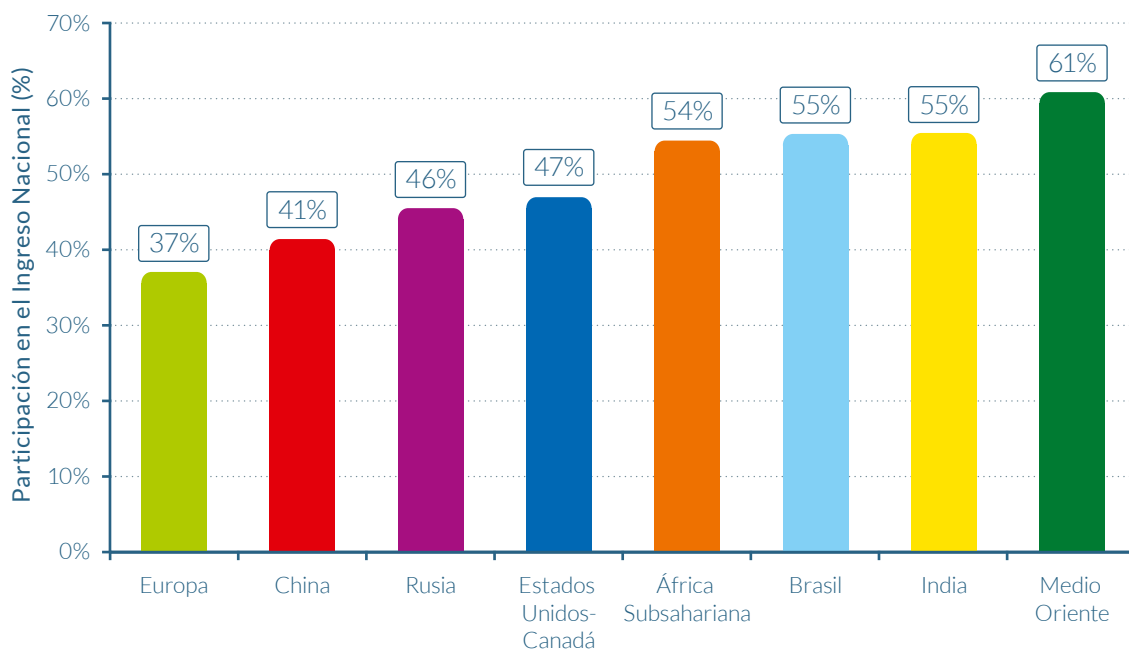
de acuerdo a nuestras estimaciones, el decil superior se apropiaba del 61% del Ingreso Nacional (**Figura E1**).

En décadas recientes, la desigualdad de ingresos se ha incrementado en prácticamente todos los países, pero a distintas velocidades, sugiriendo así que las instituciones y políticas son relevantes para influir en la desigualdad.

► Desde 1980, la desigualdad de ingresos se ha incrementado rápidamente en Norteamérica, China, India y Rusia, mientras que ha

Figura E1

Participación del 10% de mayores ingresos alrededor del mundo, 2016

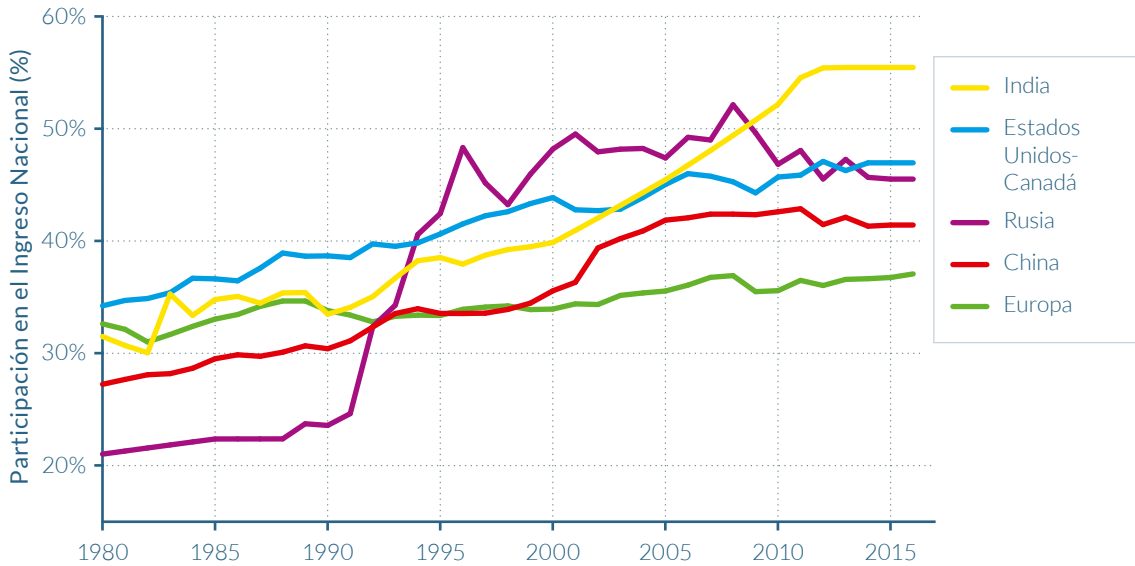


WID.world (2017). Series de datos y notas disponibles en wir2018.wid.world.

En 2016, 37% del Ingreso Nacional era percibido por el 10% de mayores ingresos en Europa, comparado con 61% en Medio Oriente.

Figura E2a

Participación del 10% de mayores ingresos alrededor del mundo, 1980–2016: incremento de la desigualdad en prácticamente todas las regiones, pero a distintas velocidades



WID.world (2017). Series de datos y notas disponibles en wir2018.wid.world.

En 2016, 47% del Ingreso Nacional era percibido por el 10% de mayores ingresos en Estados Unidos-Canadá, comparado con 34% en 1980.

crecido moderadamente en Europa (**Figura E2a**). Desde una perspectiva histórica más amplia, este incremento marca el fin del régimen igualitario de post-guerra, que tomó distintas formas en estas regiones.

► Existen excepciones al patrón general descrito. En Medio Oriente, África Subsahariana y Brasil, la desigualdad de ingresos ha permanecido relativamente estable aunque en niveles extremadamente altos (**Figura E2b**). Al no haber experimentado el régimen igualitario de post-guerra, estas regiones representan la “frontera de la desigualdad”.

► La diversidad de tendencias observadas entre países y regiones desde 1980, muestra que la dinámica de la desigualdad de ingresos se encuentra influida por los contextos institucionales y políticos nacionales.

► Esto es ilustrado por las diferentes trayectorias seguidas por países anteriormente comunistas o con altos niveles de regulación tales como China, India o Rusia (**Figura E2a y b**).

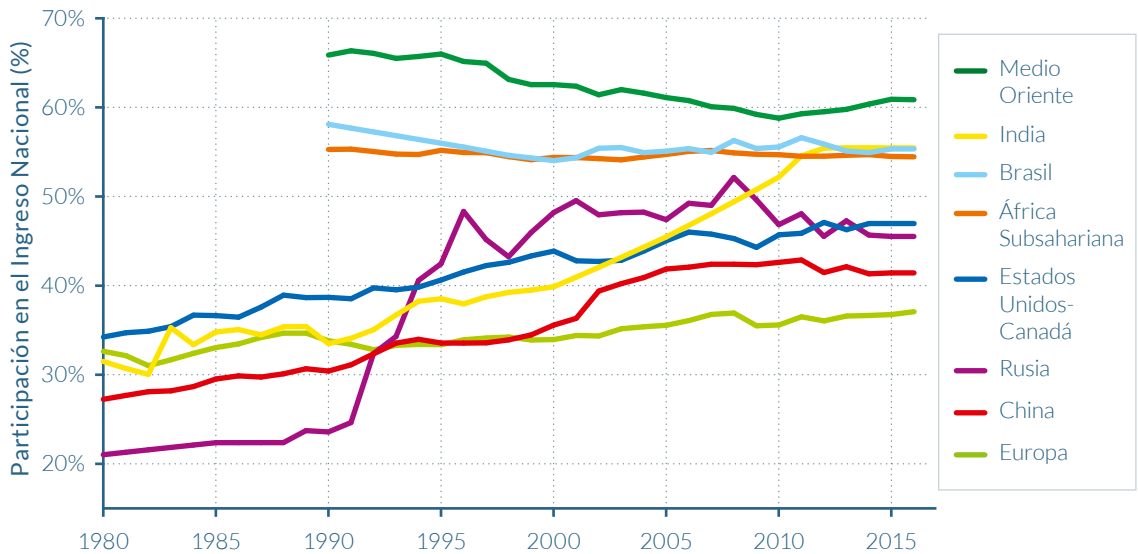
El incremento en la desigualdad fue particularmente abrupto en Rusia, moderado en China y relativamente gradual en India, reflejando diferentes tipos de políticas de desregulación y apertura llevadas adelante por estos países en las últimas décadas.

► La divergencia ha sido particularmente clara entre Europa Occidental y Estados Unidos, que contaban con niveles similares de desigualdad en 1980 pero que se encuentran hoy en situaciones radicalmente distintas. Mientras que la participación del 1% de mayor ingreso era cercana a 10% en ambas regiones en 1980, se incrementó a 12% en Europa Occidental en 2016, mientras que en el caso de Estados Unidos se disparó a 20%. Durante el mismo período, la participación del 50% de menores ingresos de Estados Unidos decreció de algo más de 20% en 1980 a 13% en 2016 (**Figura E3**).

► La evolución de la desigualdad de ingresos observada en Estados Unidos viene dada en gran medida por una enorme desigualdad educativa, en el marco de (i) un sistema

Figura E2b

Participación del 10% de mayores ingresos alrededor del mundo, 1980–2016: ¿está la desigualdad global moviéndose hacia una frontera de alta desigualdad?



WID.world (2017). Series de datos y notas disponibles en wir2018.wid.world.

En 2016, 55% del Ingreso Nacional era percibido por el 10% de mayores ingresos en India, comparado con 31% en 1980.

tributario cada vez menos progresivo en un contexto de crecimiento en las remuneraciones de los trabajadores de mayores ingresos desde 1980; (ii) el incremento significativo de los ingresos por capital de los mejor remunerados en los 2000. Europa Continental, por su parte, experimentó un menor deterioro en la progresividad de su

sistema tributario, así como una más moderada desigualdad salarial, explicada por la aplicación de políticas educativas y salariales más favorables a los grupos de ingresos bajos y medio-bajos. En ambas regiones la desigualdad entre varones y mujeres ha disminuido pero continúa siendo particularmente fuerte entre los perceptores de altos ingresos.

¿Cómo ha evolucionado la desigualdad entre los habitantes del mundo? En el Informe aportamos las primeras estimaciones sobre el crecimiento de la desigualdad mundial desde 1980 y de su distribución entre la totalidad de la población mundial. El 1% de mayores ingresos a escala global, recibió el doble de ingresos que el 50% más pobre, un grupo que, sin embargo, ha experimentado tasas de crecimiento importantes. Por su parte, la clase media global (definida como aquellos individuos en los deciles 6 a 9 en la distribución global, y que contiene a 90% de la población de la Unión Europea y Estados Unidos), se contrajo.

A nivel mundial, la desigualdad de ingresos ha crecido agudamente desde 1980, a pesar del vigoroso crecimiento económico de China.

► La mitad más pobre de la población mundial ha experimentado un incremento significativo

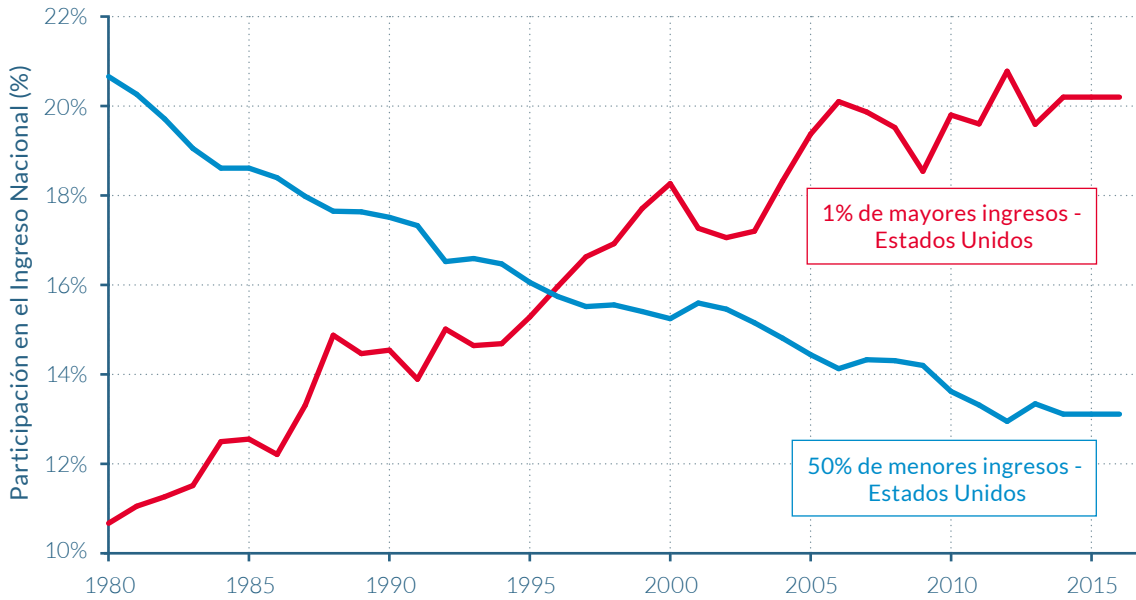
en su ingreso gracias a las altas tasas de crecimiento en Asia (en particular de China e India).

► Sin embargo, debido a la elevada y creciente desigualdad entre países, el 1% de individuos con mayores ingresos en el

Figura E3

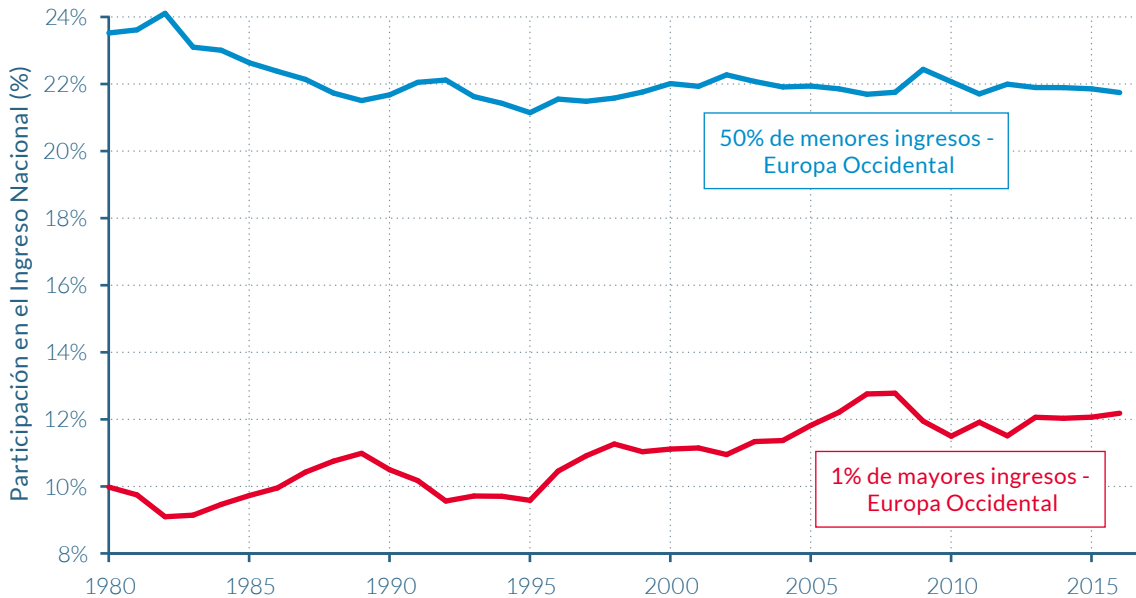
Participación del 1% de mayores y el 50% de menores ingresos en Estados Unidos y Europa Occidental, 1980–2016: trayectorias de desigualdad de ingresos divergentes

Estados Unidos



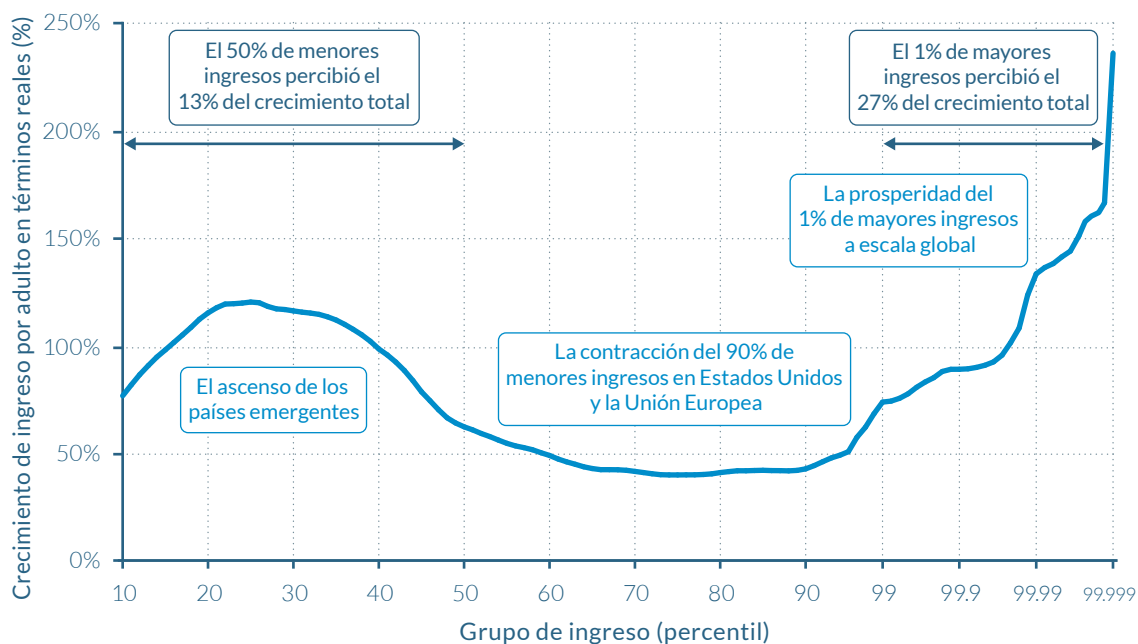
WID.world (2017). Series de datos y notas disponibles en wir2018.wid.world.

Europa Occidental



WID.world (2017). Series de datos y notas disponibles en wir2018.wid.world.

En 2016, 12% del Ingreso Nacional era percibido por el 1% de mayores ingresos en Europa Occidental, comparado con 20% en Estados Unidos. En 1980, el 10% del Ingreso Nacional era percibido por el 1% de mayores ingresos en Europa Occidental, comparado con 11% en Estados Unidos.

Figura E4**La curva de elefante de la desigualdad y el crecimiento globales, 1980–2016**

WID.world (2017). Series de datos y notas disponibles en wir2018.wid.world.

En el eje horizontal, la población mundial es dividida en cien grupos de igual tamaño, y ordenados ascendentemente de izquierda a derecha de acuerdo a su ingreso. El 1% de mayor ingreso fue dividido, a su vez, en diez grupos más pequeños. El grupo de mayores ingresos dentro del 1% más alto, fue dividido nuevamente en diez grupos, procedimiento que fue repetido a su vez con el de mayores ingresos dentro de este último. El eje vertical muestra el crecimiento del ingreso total de un individuo promedio de cada grupo entre 1980 y 2016. Para el grupo 99-99.1 (el 10% más pobre dentro del 1% de mayor ingreso a nivel mundial), el crecimiento fue de 74% entre 1980 y 2016. Colectivamente, el 1% de mayor ingreso a nivel mundial, capturó el 27% del crecimiento total en el período. Las estimaciones de ingreso son calculadas empleando Euros expresados en Paridad de Poderes de Compra (PPP por sus siglas en inglés). A los efectos de la comparación, €1 = \$1.3 = ¥4.4 en PPP. La PPP da cuenta de las diferencias en el costo de vida entre países. Los valores consideran la inflación.

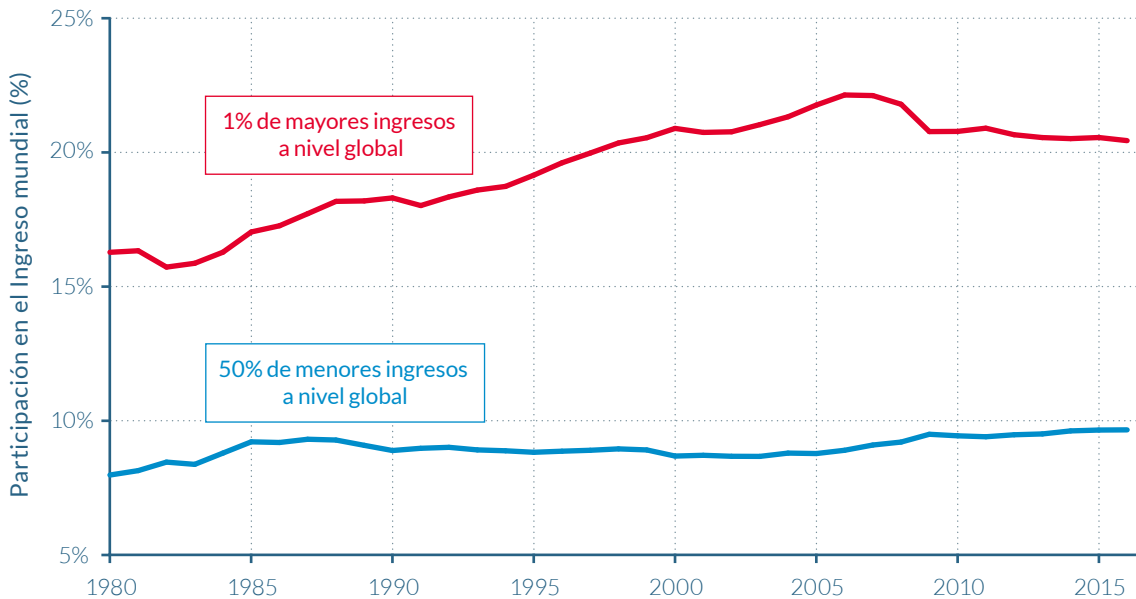
mundo recibió una proporción dos veces más grande del crecimiento que el 50% de menores ingresos desde 1980 (Figura E4). El crecimiento del ingreso ha sido débil o incluso nulo para los individuos entre el 50% de menores ingresos y el 1% superior, que incluye a los individuos de ingresos medios y bajos de Norte América y Europa.

► El incremento de la desigualdad mundial no ha sido constante. La participación del

1% de mayores ingresos a escala global experimentó un crecimiento de 16% a 22% entre 1980 y 2000, para luego reducirse moderadamente a 20%. La participación del 50% inferior, por su parte, osciló en torno a 9% desde 1980 (Figura E5). El cambio de tendencia que se observa luego del año 2000 se explica por la reducción de la desigualdad promedio entre países, ya que la desigualdad dentro de los mismos continuó incrementándose.

Figura E5

El ascenso del 1% de mayores ingresos a nivel global y el estancamiento del 50% de menores ingresos, 1980-2016



WID.world (2017). Series de datos y notas disponibles en wir2018.wid.world.

En 2016, 22% del ingreso mundial era percibido por el 1% de mayores ingresos, mientras que el 50% de menores ingresos percibió el 10%. En 1980, 16% del ingreso mundial era percibido por el 1% de mayores ingresos, comparado con 8% del 50% de menores ingresos.

III. ¿POR QUÉ ES RELEVANTE PARA LA DESIGUALDAD LA EVOLUCIÓN DE LA RIQUEZA EN MANOS DEL SECTOR PRIVADO Y DEL SECTOR PÚBLICO?

Las desigualdades económicas están determinadas en buena medida por la distribución de la riqueza, que puede ser de propiedad privada o pública. Desde 1980 se observa en prácticamente todos los países, tanto ricos como emergentes, transformaciones de gran tamaño en la propiedad de la riqueza, que pasa del dominio público al privado. Así, mientras la riqueza nacional (pública más privada) ha crecido de manera notable, la riqueza pública se ha hecho negativa o cercana a cero en los países ricos (las deudas superan a los activos). Esto limita la capacidad de los gobiernos para reducir la desigualdad, y ciertamente tiene implicaciones importantes para la desigualdad de riqueza entre los individuos.

En las últimas décadas, los países se han vuelto más ricos mientras que los gobiernos se han vuelto pobres.

► La relación entre la riqueza neta privada y la riqueza neta nacional brinda información sobre el total de riqueza controlada por los

individuos en relación a la controlada por sus gobiernos. La relación entre la riqueza pública y privada (que conjuntamente equivalen a la riqueza nacional) es un determinante crucial del nivel de desigualdad de los países.

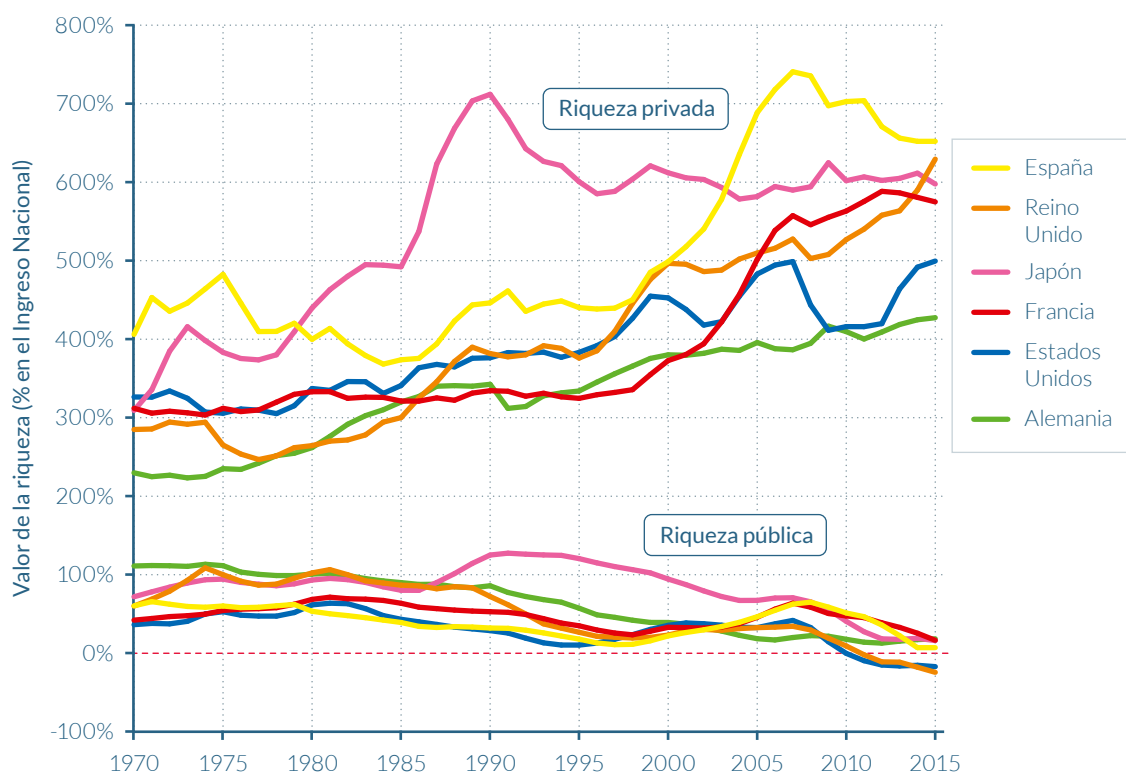
► La riqueza privada neta ha experimentado un incremento generalizado en las últimas décadas, pasando de 200-350% del ingreso nacional en la mayoría de los países ricos en 1970, a 400-700% en la actualidad. Esta tendencia se vio en buena medida incambiada por la crisis financiera de 2008 o por las burbujas de precios de ciertos activos experimentadas por países como Japón o España (Figura E6). En Rusia y China por su parte, se observa un incremento muy significativo de la

riqueza privada. En el marco de la transición del comunismo a economías primordialmente capitalistas, la riqueza privada se triplicó y cuadruplicó respectivamente. Así, la relación entre la riqueza privada y el ingreso nacional en ambos países se está aproximando a los niveles observados en países como Francia, Reino Unido y Estados Unidos.

► La riqueza neta pública (esto es, activos menos deuda pública), por el contrario, ha disminuido en prácticamente todos los países desde la década de 1980. En China y Rusia, la riqueza pública disminuyó desde un 60-70% a un 20-30% de la riqueza nacional. En Estados Unidos o Reino Unido, la riqueza neta pública se ha vuelto incluso negativa, mientras que en Japón, Alemania y Francia es apenas posi-

Figura E6

El incremento de la riqueza privada y el descenso de la riqueza pública en países ricos, 1970–2016



WID.world (2017). Series de datos y notas disponibles en wir2018.wid.world.

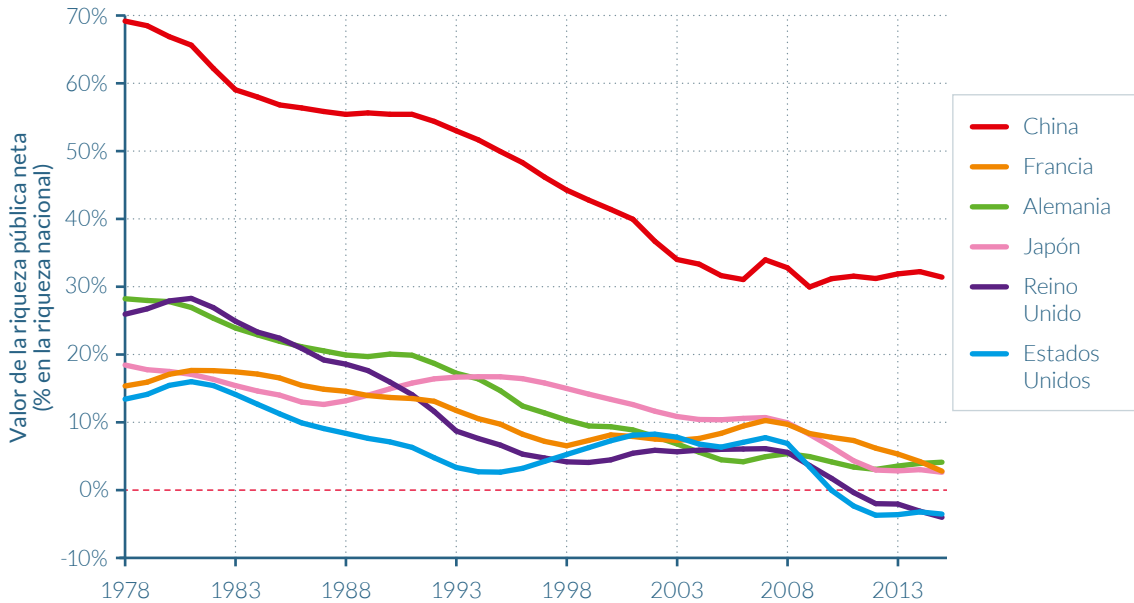
En 2015, el valor de la riqueza pública neta en Estados Unidos fue negativo (-17% del Ingreso Nacional Neto), mientras que el valor de la riqueza privada neta fue 500% del Ingreso Nacional. En 1970, la riqueza pública neta equivalía a 36% del Ingreso Nacional, mientras que la riqueza privada neta representaba el 326% del Ingreso Nacional. La riqueza privada neta equivale a los activos privados menos la deuda privada. La riqueza pública neta equivale a los activos públicos menos la deuda pública.

tiva (Figura E7). Esto limita la capacidad de los gobiernos para regular la economía, redistribuir ingresos y mitigar el crecimiento de la desigualdad. Las únicas excepciones a esta

tendencia generalizada a la disminución en la riqueza pública son países como Noruega, que cuenta con recursos petroleros y fondos soberanos de gran envergadura.

Figura E7

El descenso de la riqueza pública, 1970-2016



WID.world (2017). Series de datos y notas disponibles en wir2018.wid.world.

En 2015, la participación de la riqueza pública en la riqueza nacional en Francia era de 3%, comparada con 17% en 1980.

IV. ¿CUÁLES SON LOS ELEMENTOS NOVEDOSOS EN LO QUE RESPECTA AL NIVEL Y EVOLUCIÓN DE LA CONCENTRACIÓN DE LA RIQUEZA A NIVEL MUNDIAL?

La combinación de privatizaciones a gran escala con el incremento de la desigualdad de ingresos ha potenciado la concentración de la riqueza. El incremento de la desigualdad de patrimonios ha sido extremo en Rusia y Estados Unidos, y más moderado en Europa. En los países ricos la desigualdad de riqueza no ha recuperado todavía los niveles extremos de comienzos del siglo XX.

La desigualdad de riqueza entre individuos ha crecido a diferentes velocidades entre países desde 1980.

► El incremento en la desigualdad de

ingresos, así como las transferencias de gran envergadura de riqueza del sector público al sector privado llevadas adelante durante los últimos cuarenta años, han traído como

consecuencia un incremento en la concentración de la riqueza, que, sin embargo, no ha recuperado aún los niveles de comienzos del siglo pasado en Europa ni en Estados Unidos.

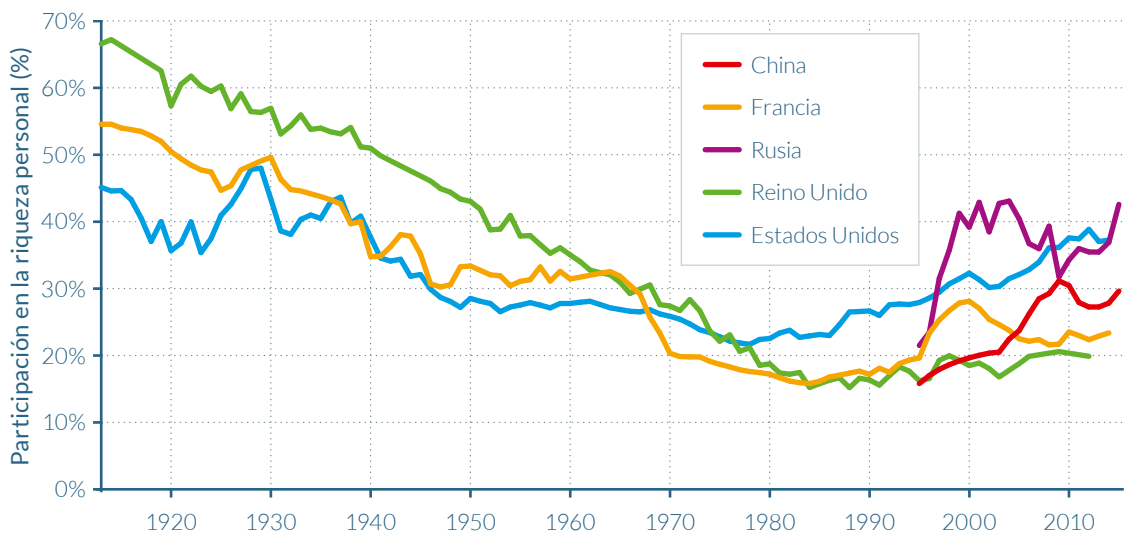
► El incremento en la desigualdad de riqueza ha sido, no obstante, muy significativo en Estados Unidos, con un aumento en la participación del 1% más rico de 22% a 39% entre 1980 y 2014, en buena medida explicado por el incremento en la participación del 0.1% más rico. El aumento en la concentración ha sido menor en Francia y Reino Unido, debido por un lado al efecto moderador que ha tenido la

evolución de la riqueza inmobiliaria, mayoritariamente en manos de la clase media, y por el otro, al menor nivel de desigualdad de ingresos en comparación con Estados Unidos (Figura E8).

► China y Rusia, en su transición desde el comunismo hacia economías primordialmente capitalistas, han experimentado incrementos significativos en la concentración de la riqueza. Así, el 1% más rico duplicó su participación tanto en China como en Rusia entre 1995 y 2015, pasando de 15% a 30% en el primer caso y de 22% a 43% en el segundo.

Figura E8

Participación del 1% de mayor riqueza alrededor del mundo, 1913–2015: la caída y el incremento de la desigualdad de riqueza personal



WID.world (2017). Series de datos y notas disponibles en wir2018.wid.world.

En 2015, la participación del 1% de mayor riqueza era de 43% en Rusia, comparado con 22% en 1995.

V. ¿CUÁL ES EL FUTURO DE LA DESIGUALDAD MUNDIAL Y CÓMO ENFRENTARLO?

El Informe presenta proyecciones de la evolución de la desigualdad de ingreso y riqueza hasta 2050 en base a distintos escenarios. Si en el futuro las condiciones actuales se mantuvieran sin cambios, la desigualdad a escala mundial continuaría creciendo. Si, en cambio, todos los países siguieran, en términos de distribución del ingreso, una trayectoria similar a la que Europa experimentó en las últimas décadas, la desigualdad mundial podría reducirse, con simultáneos avances importantes en la erradicación de la pobreza a escala global.

La clase media mundial en términos de riqueza se reducirá si las condiciones actuales no cambian.

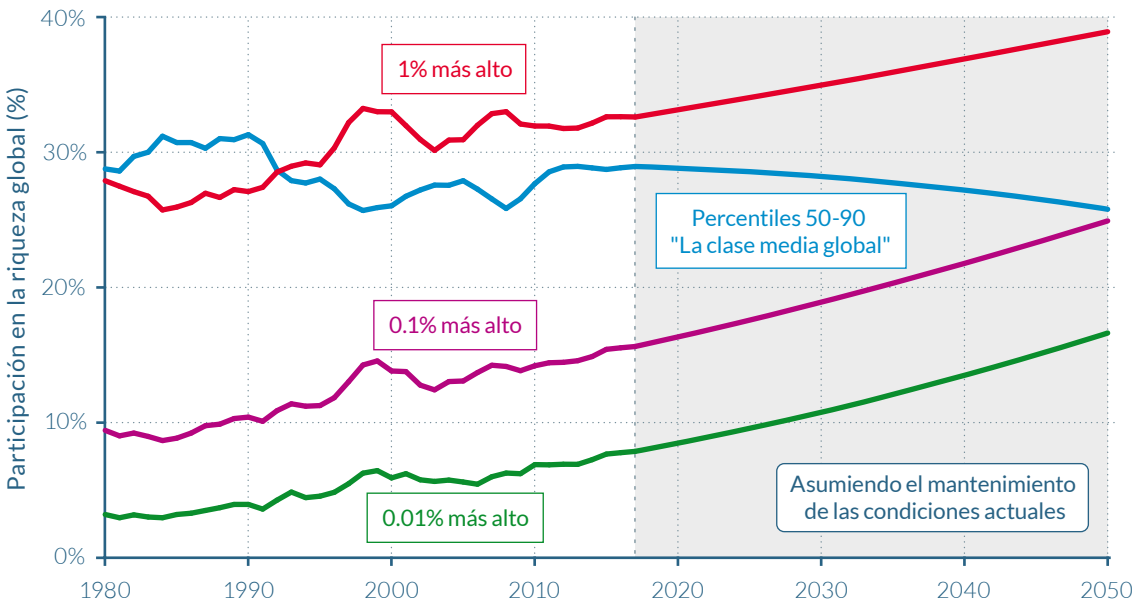
► El incremento de la desigualdad de riqueza al interior de los países ha potenciado el crecimiento de la desigualdad de riqueza a escala global. Bajo el supuesto razonable de que la tendencia mundial puede ser captada por una combinación de China, Europa y

Estados Unidos, entonces la proporción de riqueza controlada por el 1% más rico del mundo pasó de 28% a 33%, mientras que la del 75% de menor riqueza osciló alrededor de 10% entre 1980 y 2016.

► De continuar las tendencias observadas en términos de distribución de la riqueza, la participación del 0.1% más rico del mundo

Figura E9

La contracción de la clase media global en términos de riqueza, 1980–2050



WID.world (2017). Series de datos y notas disponibles en wir2018.wid.world.

En 2016, en un mundo representado por China, la Unión Europea y Estados Unidos, la participación del 1% más rico a escala global era de 33%. De perpetuarse las condiciones actuales, la participación del 1% de mayor riqueza a escala global alcanzaría 39% en 2050, mientras que el 0.1% más rico poseería casi tanta riqueza (26%) como toda la clase media (27%). La evolución entre 1987 a 2017 de los grupos definidos según su nivel de riqueza -a nivel global-, es representada por China, Europa y Estados Unidos. Valores consideran inflación.

(entendido como una combinación de China, Europa y Estados Unidos), será equivalente a la de la clase media para 2050 (**Figura E9**).

La desigualdad de ingresos mundial también se incrementará de no cambiar las condiciones actuales, incluso bajo supuestos optimistas al respecto del crecimiento de los países emergentes. Esto no es, sin embargo, inevitable.

► La desigualdad mundial de ingresos también aumentará si los países persisten en la trayectoria que han mostrado desde 1980, incluso asumiendo altas tasas de crecimiento en África, América Latina y Asia en las próximas tres décadas. Ésta se incrementará

aún más si todos los países siguen la trayectoria de creciente desigualdad que Estados Unidos experimentó entre 1980 y 2016. Si, por el contrario, los países siguen la trayectoria europea, la desigualdad se reducirá moderadamente (**Figura E10**).

► La dinámica de la desigualdad al interior de los países tiene un inmenso efecto en la erradicación de la pobreza a escala global. La evolución de los ingresos de la mitad más pobre de la población mundial puede variar para 2050 entre € 4 500 a € 9 100 anuales por adulto en función de la trayectoria de desigualdad que sigan los países (**Figura E11**).

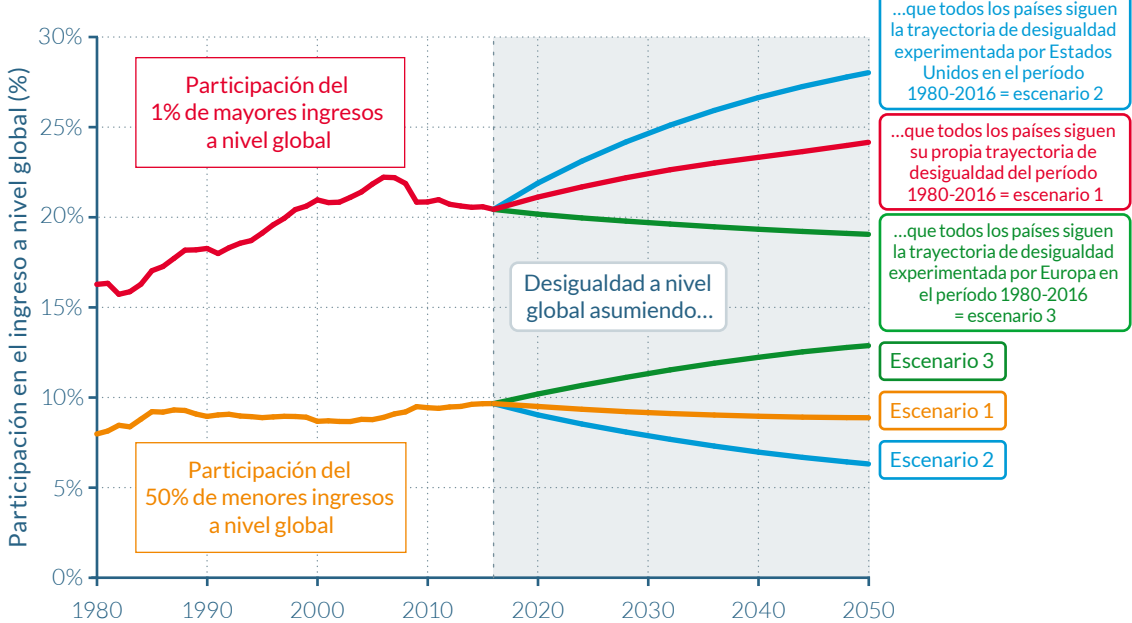
Enfrentar la desigualdad de ingresos y riqueza a escala mundial requiere cambios importantes en las políticas impositivas nacionales y globales. En muchos países deben revisarse las políticas educativas, salariales y de toma de decisiones en la dirección de las empresas. La transparencia en términos de acceso a la información sobre las actividades económicas también resulta clave.

La progresividad impositiva es una herramienta de probada eficacia para limitar el aumento de la desigualdad y la concentración de ingresos y riqueza.

► La evidencia muestra que la progresividad del sistema impositivo (considerado globalmente) es una herramienta efectiva para combatir la desigualdad. La tributación progresiva no sólo reduce la desigualdad de manera directa, sino que también disminuye los incentivos a capturar fracciones crecientes de ingreso y de riqueza, al limitar su magnitud. La progresividad se redujo drásticamente en los países ricos y en algunos emergentes entre la década de 1970 y mediados de la del 2000. Desde la crisis de 2008, dicha tendencia se ha detenido, y la progresividad ha mejorado en algunos casos, pero la evolución futura depende de decisiones políticas. Los impuestos a las herencias, sucesiones, y donaciones son una parte irrelevante (o directamente inexistente) del sistema impositivo de la mayor parte de los países emergentes de alta desigualdad, lo que abre la posibilidad para desarrollar importantes reformas impositivas.

Un registro financiero global que dé cuenta de la propiedad de los activos financieros permitiría limitar la evasión fiscal, el lavado de dinero y el crecimiento de la desigualdad.

► Si bien los sistemas tributarios son herramientas cruciales para reducir la desigualdad, enfrentan una serie de obstáculos. Uno de los más relevantes es la evasión tributaria, como se ha puesto en evidencia recientemente con los *Paradise Papers*. Los activos en paraísos fiscales se han incrementado considerablemente desde la década de 1970, y en la actualidad representan más del 10% del PIB mundial. La creciente importancia de los paraísos fiscales dificulta la estimación de la riqueza y los ingresos derivados de ésta en un mundo globalizado, y limita el alcance del sistema impositivo. Si bien los catástrofes relativos a la propiedad de la tierra y a otros bienes inmuebles no son fenómenos recientes, en la actualidad proporcionan información muy limitada para conocer la riqueza de los hogares (y su distribución), dada la relevancia creciente de los activos financieros. La creación de un registro financiero global (para

Figura E10**El incremento de la desigualdad de ingresos a nivel global no es inevitable**

WID.world (2017). Series de datos y notas disponibles en wir2018.wid.world.

Si entre 2017 y 2050, todos los países siguen la trayectoria de desigualdad que Estados Unidos experimentó entre 1980 y 2016, la participación del 1% de mayores ingresos será 28% en 2050. Las estimaciones de participación en el ingreso son calculadas empleando Euros expresados en Paridad de Poderes de Compra (PPP por sus siglas en inglés). A los efectos de la comparación, €1 = \$1.3 = ¥4.4 en PPP. La PPP da cuenta de las diferencias en el costo de vida entre países. Los valores consideran la inflación.

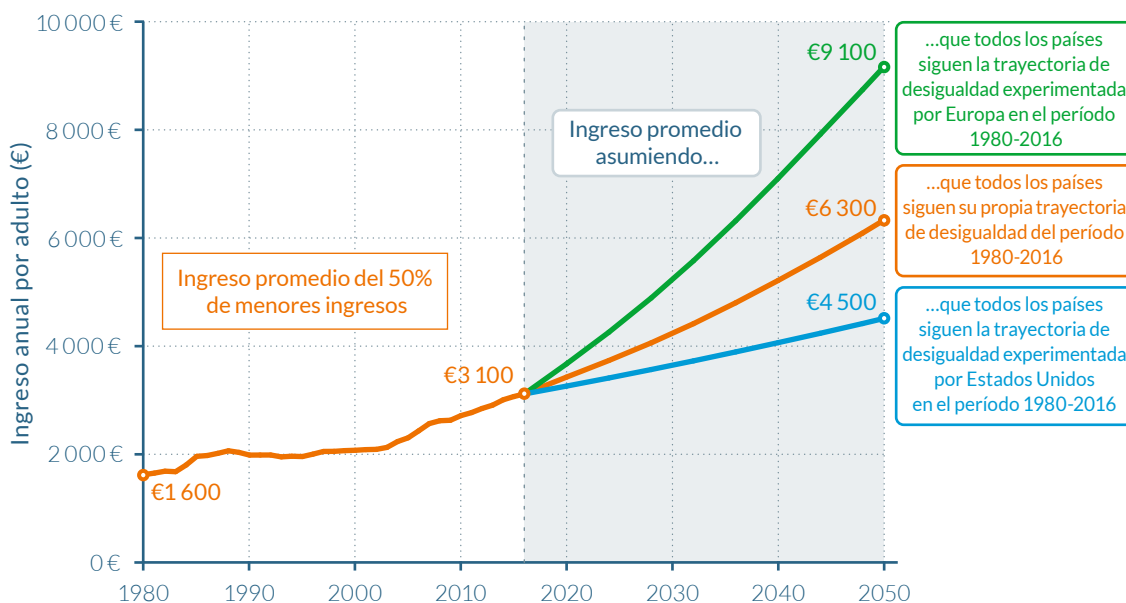
el que existen distintas alternativas) permitiría a las autoridades tributarias nacionales combatir la evasión de modo más efectivo.

Un acceso más igualitario a la educación y a empleos bien remunerados es clave para enfrentar el estancamiento o crecimiento débil de los ingresos de la mitad más pobre de la población.

► Investigaciones recientes muestran que puede existir una brecha inmensa entre el discurso público acerca de la igualdad de oportunidades y las que efectivamente existen en el acceso a la educación. En Estados Unidos, por ejemplo, de cada cien niños cuyos padres pertenecen al decil más pobre, apenas entre veinte y treinta acceden a educación universitaria, mientras que dicha proporción asciende a noventa en el caso del decil de más altos ingresos. Las investigaciones muestran, sin embargo, que las universidades de élite que facilitan el acceso de estudiantes provenientes de sectores más

desfavorecidos no lo hacen a costa de un deterioro en sus resultados. Tanto en países ricos como en emergentes parece necesario fijar objetivos transparentes y verificables, así como realizar cambios en los mecanismos de admisión y financiamiento, de modo de igualar el acceso a la educación.

► El acceso igualitario a la educación es importante, pero es insuficiente para reducir la desigualdad por sí solo en ausencia de mecanismos que aseguren empleos bien remunerados a la población más pobre. Una mejor representación y participación de los trabajadores en la estructura de decisión de las empresas, así como salarios mínimos a niveles dignos, son también importantes para lograr reducciones en los niveles de desigualdad.

Figura E11**La desigualdad tiene un impacto sustancial en la pobreza mundial**

WID.world (2017). Series de datos y notas disponibles en wir2018.wid.world.

Si todos los países siguen la trayectoria de desigualdad que Europa experimentó entre 1980 y 2016, el ingreso promedio del 50% de menor ingreso del mundo será de €9 100 en 2050. Las estimaciones de ingreso son calculadas empleando Euros expresados en Paridad de Poderes de Compra (PPP por sus siglas en inglés). A los efectos de la comparación, €1 = \$1.3 = ¥4.4 en PPP. La PPP da cuenta de las diferencias en el costo de vida entre países. Los valores consideran la inflación.

Los gobiernos deberían realizar inversiones que permitieran reducir los actuales niveles de desigualdad de ingresos y riqueza y prevenir nuevos incrementos en el futuro.

► Se necesitan mayores inversiones públicas en educación, salud y protección medioambiental, tanto para combatir la desigualdad existente como para prevenir incrementos futuros. No será fácil, habida cuenta de que los gobiernos de los países ricos se han empobrecido y se encuentran muy endeudados. Reducir el endeudamiento público no es una tarea sencilla (varios mecanismos han sido empleados en el pasado –aumento de los impuestos progresivos, condonaciones de deuda, inflación), pero es central para mejorar la posición de partida de las generaciones jóvenes.

WID.world

LA FUENTE DE INFORMACIÓN
SOBRE LA DESIGUALDAD GLOBAL



175
MILLONES
DE
DATOS

ACCESO 100% LIBRE,
TRANSPARENTE Y REPLICABLE



DESIGUALDAD DE INGRESOS

DISPONIBLE PARA 70 PAÍSES

DESIGUALDAD DE RIQUEZA

DISPONIBLE PARA 30 PAÍSES

INGRESO NACIONAL

DISPONIBLE PARA MÁS DE 180 PAÍSES

MÁS DE 100 INVESTIGADORES DE 5 CONTINENTES



SITIO WEB DISPONIBLE EN SU PROPIO IDIOMA PARA TRES MIL MILLONES DE USUARIOS

CHINO, INGLÉS, FRANCÉS Y ESPAÑOL



COMPLETAMENTE FINANCIADO POR
FONDOS PÚBLICOS Y DE ENTIDADES SIN FINES DE LUCRO

PARA ACCEDER A LA VERSIÓN EN LÍNEA DEL
INFORME VISITE **WIR2018.WID.WORLD**

